

認識 肝 腫 瘤



生效日期：106/05/09
檢閱日期：112/12/07

修正日期：108/08/08
編號：T-Adult-183



何謂肝腫瘤

肝臟腫瘤可分為良性和惡性兩種。肝臟惡性腫瘤又可分為原發性和轉移性兩種。在台灣，慢性B型與C型肝炎是引起肝細胞癌的主要原因，慢性肝炎可能會進展為肝硬化，最後再演變成肝癌，這就是肝病三部曲：「慢性肝炎、肝硬化、肝癌」。

肝臟腫瘤是國人容易罹患的癌症之一，一般肝臟腫瘤初期症狀不明顯，容易被忽略而失去接受治療的最好機會，若能早期治療效果較好，所以肝腫瘤的高危險群定期追蹤，早期診斷、早期治療是非常重要的。

常見發生原因

1. B型肝炎及C型肝炎患者。
2. 長期酗酒。
3. 慢性肝炎或肝硬化。



4. 食用受到黃麴毒素污染的食物，如：花生、大豆等。
5. 由其他癌症轉移。

常見症狀

肝臟內部沒有痛覺神經，以致於肝癌早期通常沒有什麼症狀，隨著腫瘤增大可能發生以下症狀：腹脹、腹痛、腹水、腹部腫塊、體重減輕、食慾差、下肢水腫、黃疸與發燒，且若發生食道靜脈曲張可能會合併大量出血情形。

診斷方式

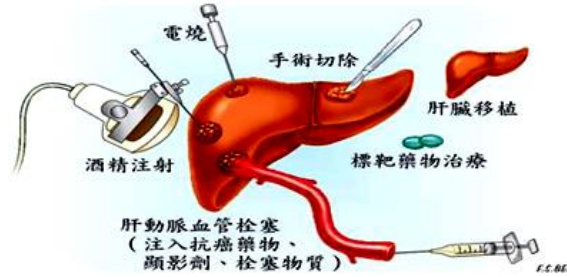
1. 經由抽血進行肝功能檢查、血清檢驗，各式醫學影像檢查，包括腹部超音波、電腦斷層掃描、血管攝影與磁共振造影檢查等。
2. 醫師也可能經由腹部超音波導引抽吸術直接採取肝臟組織，或組織切片來確立診斷。



治療方式

1. 手術切除。
2. 經肝動脈血管栓塞治療：包含傳統肝動脈化療藥物栓塞及微粒球動脈化療藥物栓塞，以血管攝影的方法，將化學治療藥物直接注射至肝內靠近腫瘤處，阻斷供應癌細胞養分的動脈血流。
3. 射頻腫瘤燒灼術：利用治療探針來燒灼腫瘤，使組織壞死。
4. 其他治療方式：局部酒精注射、標靶治療、放射線治療、免疫療法、肝臟移植及支持性治療等。

治療方式的選擇會因肝癌的大小、生長位置、腫瘤數目、是否有肝硬化等狀況而決定，故要採用哪一種治療，需要您的肝膽專科醫師做完整的評估後決定(參考如下圖)。



居家照護注意事項

1. 飲食：採取正常軟質飲食，如未有肝昏迷或肝衰竭的現象，則必需採取低蛋白飲食。如有腹水及水腫，則必須限制鹽份及飲水量。如有鈉離子過高或鉀離子過低，則必須採低鹽飲食，一天限制攝取一茶匙的鹽(5公克)。
2. 體重控制：每天固定早餐前應測量體重一次，維持每天增減不超過0.5公斤。
3. 疼痛時注意事項：
 - (1) 採取舒適的姿勢：枕頭支托或採屈膝側臥姿勢。

- (2) 轉移注意力：音樂、聊天、娛樂活動等。
- (3) 依醫囑服用止痛藥。
4. 黃疸、皮膚癢：使用中性潤膚乳液，避免抓破皮膚造成感染發炎。
5. 預防肝昏迷：肝昏迷是血液中有過多的氨(Ammonia)毒素累積，需養成每天排便1-2次的習慣，如果醫師有開緩瀉劑應按時服用，以排除身體過多氨。
6. 如果有解黑便或吐鮮血，可能是腸胃道出血或食道靜脈曲張出血，這時要盡快就醫。
7. 依照醫師建議定期回診追蹤。

中山醫學大學附設醫院-護理部

♥♥♥♥♥♥真誠的關心您♥♥♥♥♥♥

諮詢電話：

大慶院區 04-24739595 轉分機_____

中興院區 04-22621652 轉分機_____

