

性騷擾防治

摸摸也不行



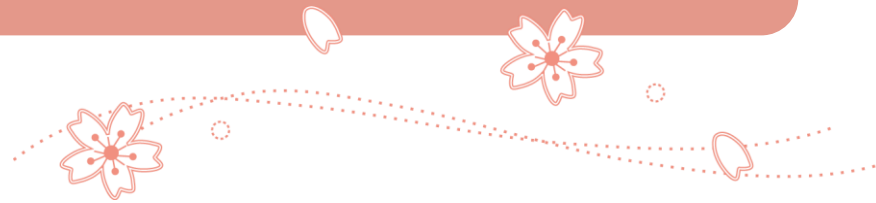
中山醫學大學附設醫院
性騷擾申訴評議委員會關心您

OUTLINE

- ✓ 性騷擾定義
- ✓ 如何避免性騷擾他人
- ✓ 被性騷擾該怎麼辦
- ✓ 申訴範圍及管道、流程
- ✓ 相關法規、參考資料



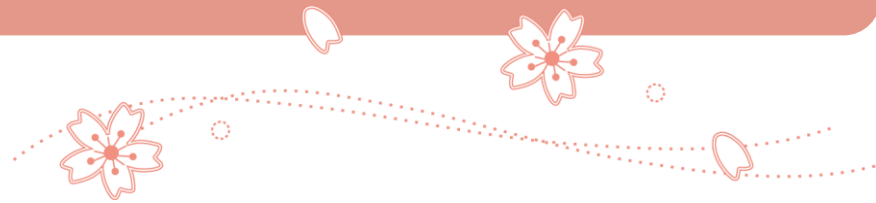
何謂性騷擾



- 一、口頭或肢體上的侮辱、藐視，或與性和性別有關的不當騷擾行為，例如盯著別人的身體看；言語中帶有性別或是性的歧視與侮辱；觸碰別人的身體等。
- 二、在不是你情我願的情況下，以交換利益為主的性活動，例如上司、老師利用權勢、考績或成績為理由要求私密的性服務。
- 三、公開展示宣傳品造成他人遭受冒犯，以致影響正常生活的行為，例如強迫別人看A片；寄送不當的色情圖片、文章等；要求異性同事陪同應酬等。



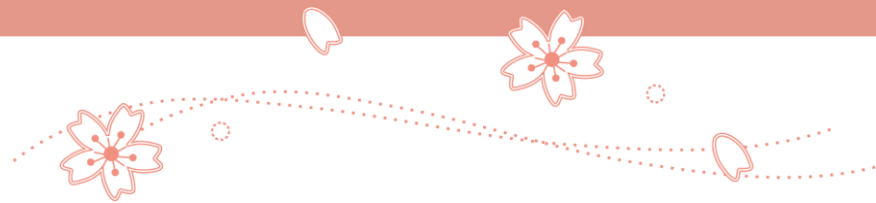
如何避免性騷擾他人



- 一、尊重他人，檢視自己對性別的刻板印象，建立平等的性別觀念。
- 二、注意言詞態度，如不要對任何性別有所貶抑與隨意講黃色笑話。
- 三、尊重他人身體自主權。
- 四、避免以輕薄的言行舉止調侃別人。
- 五、避免做出與性有關的騷擾行為，如傳播情色信件。
- 六、要能敏感察覺自己與對方的關係是否存有權力差異。
- 七、若與對方存有權力差異關係，在上位者更應嚴守專業倫理。
- 八、當不確定自己的言行是否為對方所歡迎時，寧可先不要說或不要做。
- 九、不要將對方的「友善」誤解為「性趣」。
- 十、不要利用對方的「仰慕」，遂行性騷擾行為。



如果被性騷擾，該怎麼辦



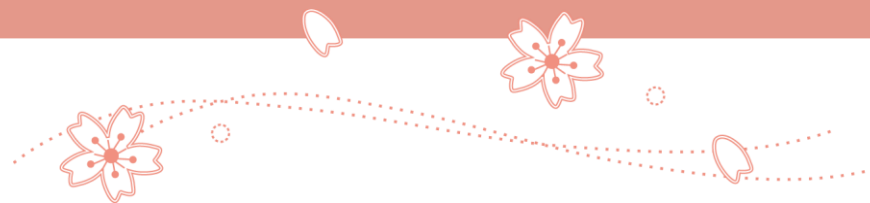
- 一、保持冷靜，不要慌張，被性騷擾不是你的錯。
- 二、清楚明白的對性騷擾者表示抗議並要求停止行為（容忍會讓性騷擾者得寸進尺）。
- 三、大聲呼喊性騷擾，可以使騷擾者意識到自己的行為並且停止。
- 四、清楚記下性騷擾發生的情境與保全事證（當時的人、事、時、地、物）。
- 五、態度從容的告知性騷擾者將承受法律的刑罰與社會輿論。
- 六、當遇到無法獨自處理的性騷擾時，可以與各地方政府性騷擾防治委員會聯絡，或透過單位內的申訴管道提出申訴。



冷靜拒絕，勇敢說：

不！

申訴範圍及管道、流程



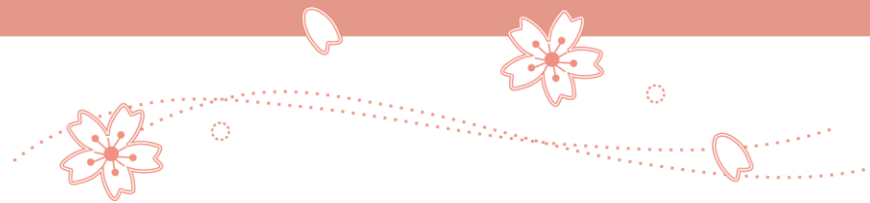
- 申訴受理範圍：
 - ✓ 員工遭受院內人員或外部顧客之性騷擾。
 - ✓ 外部顧客至本院接受醫療服務時遭到本院人員性騷擾。

★ 欲提出申訴者，可透過以下管道：

- 性騷擾申訴專責單位：法務室
- 性騷擾申訴專線：04-24739595 分機34315-34316
- 性騷擾申訴信箱：21c000@csh.org.tw
- 性騷擾申訴傳真：04-23248148



相關法規、參考資料



相關法規

- [性別平等工作法](#)
- [性別平等工作法施行細則](#)
- [中山醫學大學附設醫院 性騷擾防治辦法](#)
- [中山醫學大學附設醫院 性騷擾申訴評議委員會組織章程](#)
- [中山醫學大學附設醫院 性騷擾申訴書](#)

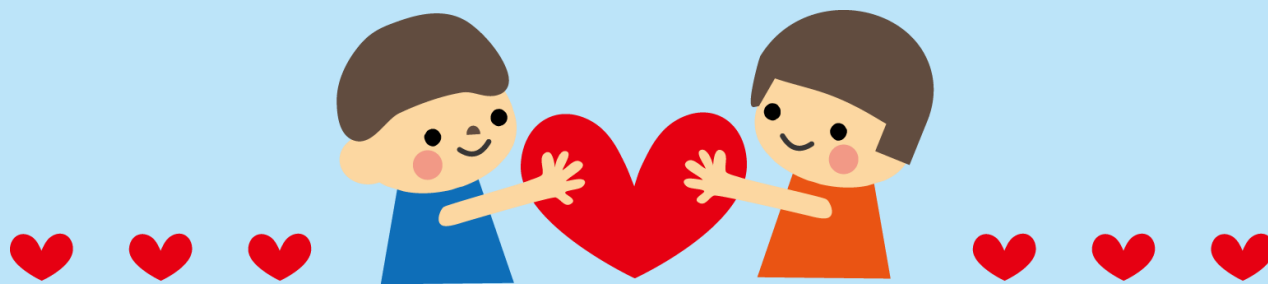


參考資料來源

- [性騷擾防治- 保護服務司](#)
- [臺中市政府社會局性騷擾防治](#)

性別平權，攜手向前

勇敢拒絕性騷擾，職場生活更美好



中山醫學大學附設醫院 關心您